

เหรียญราชินี: ที่ระลึกแห่งองค์สยามบรมขัตติยนารินาถ

ศราวุฒิ วัชรบัณฑิต*

การเสด็จประพาสยุโรป พ.ศ. ๒๔๔๐ นับเป็นพระราชกรณียกิจที่สำคัญประการหนึ่งในพระบาทสมเด็จพระจุลจอมเกล้าเจ้าอยู่หัวเนื่องจากในขณะนั้นลัทธิจักรวรรดินิยมได้แผ่อิทธิพลมายังดินแดนเอเชียตะวันออกเฉียงใต้ ชาตินิยมอำนาจตะวันตกได้เข้าคุกคามพระราชอำนาจจนเกิดกรณีพิพาทและข้อขัดแย้งหลายครั้งด้วยกัน การเสด็จประพาสยุโรปของพระบาทสมเด็จพระจุลจอมเกล้าเจ้าอยู่หัวในครั้งนั้น เป็นส่วนหนึ่งของพระราชวิเทศব্যในการรักษาเอกราชของชาติ และยังประโยชน์สุขแก่ชาวสยามในกาลต่อมา

ในช่วงต้นรัชกาล พระบาทสมเด็จพระจุลจอมเกล้าเจ้าอยู่หัวได้เสด็จพระราชดำเนินเยือนประเทศต่าง ๆ ในภูมิภาคเอเชียที่ตกเป็นอาณานิคมของต่างชาติ ได้แก่ การเสด็จประพาสสิงคโปร์ อินเดีย พม่าซึ่งเป็นอาณานิคมของอังกฤษ ปัตตาเวีย สมารัง ซวา ซึ่งเป็นอาณานิคมของฮอลันดาหรือเนเธอร์แลนด์ การเสด็จประพาสในช่วงต้นรัชกาลนี้เป็นโอกาสสำคัญที่พระองค์ได้ทอดพระเนตรพัฒนาทางกายภาพและวิธีการบริหารบ้านเมือง ตลอดจนความก้าวหน้าของประเทศเหล่านั้น อันเป็นแนวทางให้พระองค์ทรงดำเนินการปฏิรูปบ้านเมืองและเป็นการเตรียมขบวนเดินทางในการเสด็จประพาสยุโรป^๑



พระบาทสมเด็จพระจุลจอมเกล้าเจ้าอยู่หัว กับคณะชาวอังกฤษขณะเสด็จฯ เยือนอินเดีย

ช่วงวิกฤตการณ์ ร.ศ. ๑๑๒ พระบาทสมเด็จพระจุลจอมเกล้าเจ้าอยู่หัวทรงปรึกษาราชการกับเจ้าพระยาอภัยราชาสยามานุกุลกิจ (Gustave Rolin-Jaequemyns) ชาวเบลเยียม พระเจ้าน้องยาเธอ กรมหมื่นดำรงราชานุภาพ เสนาบดีกระทรวงมหาดไทย และพระเจ้าน้องยาเธอ กรมหลวงเทวะวงศวิโรภการ เสนาบดีกระทรวงการต่างประเทศ ในการกำหนดเส้นทางเสด็จประพาสยุโรป^๒ ประกอบด้วย ๑๔ ประเทศ ได้แก่ อิตาลี สวิตเซอร์แลนด์ ออสเตรีย – ฮังการี (ภายหลังแยกออกเป็นประเทศออสเตรียและประเทศฮังการี) รัสเซีย

* ภัณฑารักษ์ชำนาญการ ส่วนจัดแสดงทรัพย์สินมีค่าของแผ่นดิน สำนักทรัพย์สินมีค่าของแผ่นดิน

^๑ นววรรณ ตันติเวชกุล, การกำหนดสร้างภาพลักษณ์สยามประเทศในการเสด็จประพาสยุโรปครั้งที่ ๑ ของพระบาทสมเด็จพระจุลจอมเกล้าเจ้าอยู่หัว, ภาควิชาการประชาสัมพันธ์ คณะนิเทศศาสตร์ จุฬาลงกรณ์มหาวิทยาลัย, ๒๕๖๐, หน้า ๔๕

^๒ นววรรณ ตันติเวชกุล, หน้า ๔๖

สวีเดน นอร์เวย์ (ปัจจุบันแยกเป็นประเทศนอร์เวย์ และประเทศสวีเดน) เดนมาร์ก อังกฤษ เบลเยียม เยอรมัน เนเธอร์แลนด์ ฝรั่งเศส สเปน และโปรตุเกส เพื่อทอดพระเนตรการบริหารบ้านเมือง และนำมาปรับปรุงพัฒนาประเทศให้เจริญก้าวหน้า พร้อมทั้งเป็นการสร้างสัมพันธ์ไมตรีอันดีกับประเทศตะวันตกเพื่อลดความตึงเครียดทางการเมือง การเตรียมการที่สำคัญประการหนึ่งในการเสด็จประพาสยุโรป พ.ศ. ๒๔๔๐ คือ การแต่งตั้งผู้สำเร็จราชการแผ่นดิน



พระบาทสมเด็จพระจุลจอมเกล้าเจ้าอยู่หัว พระเจ้าน้องยาเธอ กรมหลวงเทวะวงศวิโรภการ และพระเจ้าน้องยาเธอ กรมหมื่นดำรงราชานุภาพ

ผู้สำเร็จราชการแผ่นดิน

การเสด็จประพาสต่างประเทศครั้งนี้เป็นครั้งแรกที่พระมหากษัตริย์ไทยต้องประทับอยู่นอกพระราชอาณาจักรเป็นเวลายาวนานถึง ๘ เดือนเศษ พระองค์จึงทรงพระกรุณาโปรดเกล้าฯ แต่งตั้งให้สมเด็จพระนางเจ้าเสาวภาผ่องศรี พระอรรคราชเทวี ทรงดำรงตำแหน่งผู้สำเร็จราชการแทนพระองค์ และเฉลิมพระนามาภิไธยเป็น “สมเด็จพระนางเจ้าเสาวภาผ่องศรี พระบรมราชินีนาถ” และทรงพระกรุณาโปรดเกล้าฯ ให้จัดการพระราชพิธีสมโภชสิริสถาปนาพระบรมราชตำริและพระราชกำหนด เพื่อมอบราชกิจการปกครองพระนครเมื่อวันที่ ๒๐ มีนาคม ๒๔๓๙ ณ พระที่นั่งไพศาลทักษิณ



สมเด็จพระนางเจ้าเสาวภาผ่องศรี พระบรมราชินีนาถ

การบริหารราชการแผ่นดิน

พระบาทสมเด็จพระจุลจอมเกล้าเจ้าอยู่หัว ประกาศพระบรมราชตำริและพระราชกำหนดเพื่อมอบราชกิจการปกครองพระนครแก่สมเด็จพระนางเจ้าเสาวภาผ่องศรี พระบรมราชินีนาถ ผู้สำเร็จราชการแผ่นดิน และทรงพระกรุณาโปรดเกล้าฯ ให้ตั้งคณะที่ปรึกษาราชการแผ่นดิน ประกอบด้วย

๑. สมเด็จพระเจ้าน้องยาเธอ เจ้าฟ้าจาตุรนต์รัศมี กรมพระจักรพรรดิพงษ์
๒. สมเด็จพระเจ้าน้องยาเธอ เจ้าฟ้าภาณุรังษีสว่างวงศ์ กรมพระภาณุพันธุวงศ์วรเดช
๓. พระเจ้าน้องยาเธอ กรมหลวงเทวะวงศวิโรภการ

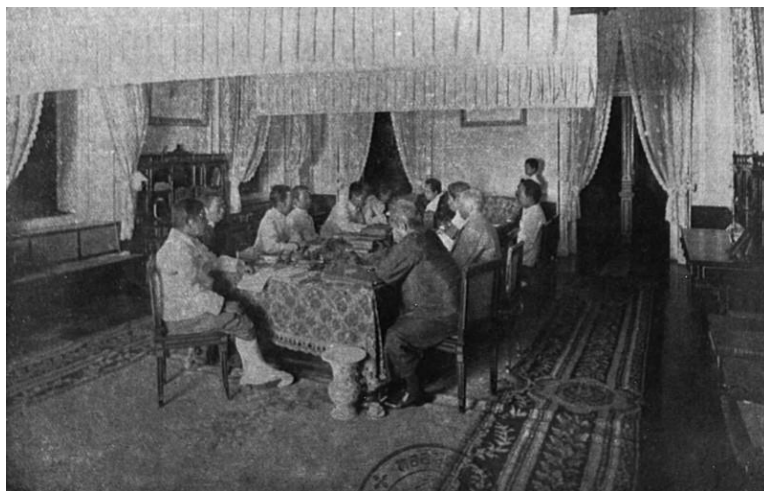
๔. พระเจ้าน้องยาเธอ กรมหมื่นดำรงราชานุภาพ

๕. เจ้าพระยาอภัยราชาสยามานุกุลกิจ (Gustave Rolin-Jaequemyns)

๖. พระเจ้าลูกยาเธอ พระองค์เจ้าประวิตรวิวัฒน์มณฑล ราชเลขาธิการผู้สำเร็จราชการแผ่นดิน

โดยสมเด็จพระนางเจ้าเสาวภาผ่องศรี พระบรมราชินีนาถ ทรงเป็นประธานของการประชุมคณะที่ปรึกษาราชการแผ่นดิน ซึ่งกำหนดให้จัดการประชุมเป็นประจำทุกวันพฤหัสบดี เวลา ๑๕.๐๐ น. ซึ่งจะนำประเด็นข้อราชการต่าง ๆ มาพิจารณาชี้ขาด ทั้งเรื่องฎีการ้องทุกข์ การตัดสินชี้ขาดคดีความกฎหมาย ปัญหาการเมืองภายในพระราชอาณาจักร เช่น การลักช้าง การลักลอบตัดไม้สัก การเกิดโรคระบาด ปัญหาการเมืองภายนอกพระราชอาณาจักร เช่น การคุกคามของฝรั่งเศส ข้อพิพาทเกี่ยวกับคนในบังคับฝรั่ง การถวายเครื่องราชบรรณาการ โดยการตัดสินส่วนใหญ่ที่ประชุมมักจะส่งถวายเรื่องหรือกับพระบาทสมเด็จพระจุลจอมเกล้าเจ้าอยู่หัว ตามแนวทางการปฏิบัติหน้าที่ในพระราชกำหนดผู้สำเร็จราชการแผ่นดิน ร.ศ. ๑๑๕^๓

นอกจากนี้แล้วในแต่ละสัปดาห์พระองค์ยังทรงมีพระราชภารกิจประจำในการประชุมเสนาบดี ๑ วัน เสด็จออกท้องพระโรงพระที่นั่งจักรีมหาปราสาท ๑ วัน ประทานเลี้ยงน้ำชาแก่ชาวต่างประเทศที่สนามหน้าพระที่นั่งจักรีมหาปราสาท ๑ วัน ส่วนเวลาอีก ๓ วันนั้นจะเสด็จพระราชดำเนินยังกระทรวง กรม โรงพยาบาลต่าง ๆ ซึ่งสมเด็จพระนางเจ้าเสาวภาผ่องศรี พระบรมราชินีนาถ ทรงปฏิบัติพระองค์ในฐานะผู้สำเร็จราชการแผ่นดินได้เป็นอย่างดี ดังสะท้อนให้เห็นในพระราชหัตถเลขาของพระบาทสมเด็จพระจุลจอมเกล้าเจ้าอยู่หัวระหว่างเสด็จประพาสยุโรป ครั้งที่ ๑ ความว่า “... หนังสือทางราชการของแม่เล็กที่เป็นผู้สำเร็จราชการมีมาแคงเต็มที ...”^๔



สมเด็จพระนางเจ้าเสาวภาผ่องศรี พระบรมราชินีนาถ ในที่ประชุมเสนาบดี

นอกจากนี้พระปรีชาสามารถของสมเด็จพระนางเจ้าเสาวภาผ่องศรี พระบรมราชินีนาถยังเป็นที่ประจักษ์แก่พระบรมวงศานุวงศ์ทุกพระองค์และข้าราชการทุกคนที่มีส่วนเกี่ยวข้องกับความรับผิดชอบบริหารบ้านเมืองในเวลานั้น ซึ่งสมเด็จพระกรมพระยาดำรงราชานุภาพ ทรงเล่าไว้ว่า

“...ในเวลาประทับเป็นประธานในสภาคณะผู้สำเร็จราชการก็ดี ในที่ประชุมเสนาบดีสภาก็ดี สมเด็จพระเจ้าอยู่หัวได้เคยประทานความเห็นส่วนพระองค์ตามพระราชหฤทัยเลย ทรงตรัสปรึกษาที่ประชุมก่อนทุกครั้ง และถ้ามีสิ่งใดที่ไม่แน

^๓ ดารณี ศรีหทัย, สมเด็จพระเจ้าน้องยาเธอ กรมหมื่นดำรงราชานุภาพ วิทยานิพนธ์ศิลปศาสตรมหาบัณฑิต สาขาสตรีศึกษา วิทยาลัยสหวิทยาการ มหาวิทยาลัยธรรมศาสตร์, ๒๕๕๑, หน้า ๑๓๖ – ๑๓๗.

^๔ ศาสตราจารย์กิตติคุณ ดร.ปิยนารถ บุนนาค, สมเด็จพระศรีพัชรินทราบรมราชินีนาถ : ผู้นำสตรีแห่งสยาม สมัยปฏิรูป, วารสารราชบัณฑิตยสถาน, ปีที่ ๔๐ ฉบับที่ ๓ กรกฎาคม – กันยายน ๒๕๕๘: หน้า ๔๐.

พระราชหฤทัย ก็ทรงชักใช้ไล่เสียดจทรทรบชัดเจนนถ่องแท้แล้ว จึงจะประทานความเห็นส่วนพระองค์ซึ่งไม่มีผิด และแสดงว่าทรงมีความสามารถจริง ๆ ไม่ผิดผู้ชาย แต่ถ้าปัญหาอันใดที่ไม่แน่ว่าพระราชหฤทัยก็มักจะทรงตอบว่า ขอกราบบังคมทูลถามไปก่อนเสมอ ..."^๕

พระราชกรณียกิจสำคัญในฐานะผู้สำเร็จราชการแผ่นดิน

สมเด็จพระนางเจ้าเสาวภาผ่องศรี พระบรมราชินีนาถ ทรงปฏิบัติพระราชภารกิจในฐานะผู้สำเร็จราชการแผ่นดิน ตั้งแต่วันที่ ๗ เมษายน - ๑๖ ธันวาคม ๒๔๕๐ ตลอดระยะเวลา ๘ เดือนเศษ ที่พระบาทสมเด็จพระจุลจอมเกล้าเจ้าอยู่หัวเสด็จประพาสยุโรป พระองค์ทรงปฏิบัติหน้าที่ผู้สำเร็จราชการต่างพระองค์ ทรงปฏิบัติด้วยความตั้งพระทัยและสำเร็จลุล่วงไปด้วยดี โดยทรงบำเพ็ญพระราชกรณียกิจด้านต่าง ๆ ที่เป็นคุณประโยชน์อันมหาศาลแก่พสกนิกรที่สำคัญ คือ กฎหมายปฏิรูปราชการส่วนท้องถิ่น อันได้แก่พระราชบัญญัติปกครองท้องที่ ร.ศ. ๑๑๖ สำหรับเป็นหลักในการปกครอง หัวเมือง จังหวัด นอกจากนี้ยังทรงออกพระราชกำหนดกรมสุขาภิบาลกรุงเทพฯ เพื่อพัฒนาบ้านเมืองในราชธานีให้เป็นตัวอย่างแก่หัวเมืองต่างจังหวัดโดยทั่วไป ซึ่งเป็นรากฐานของกิจการเทศบาลในปัจจุบัน การปรับปรุงแก้ไขพิภคอัตราภาษีเร่งรัดการป้องกันโรคติดต่อที่เข้ามาทางเรือ การออกพระราชบัญญัติคุ้มครองช้างและการตัดไม้สัก พระราชทานนามถนนเดโช และถนนสุริวงส์ การออกประกาศจัดตั้งศาลมณฑลในหลายเมือง เสด็จตรวจราชการตามกระทรวงต่าง ๆ และยังทรงมีงานราชการอีกนานัปการที่ต้องตัดสินใจด้วยความรอบคอบเร่งด่วน

เหรียญราชินี

การปฏิบัติพระราชภารกิจในฐานะผู้สำเร็จราชการแผ่นดินนับเป็นพระราชภาระอันหนักสำหรับเจ้านายฝ่ายใน เนื่องจากเป็นรูปแบบการปฏิบัติราชการแบบใหม่ตามการจัดระเบียบบริหารราชการแผ่นดิน พ.ศ. ๒๔๓๕ และในขณะนั้นมีภาวะคุกคามจากชาติมหาอำนาจตะวันตก แต่ด้วยพระอัจฉริยภาพ พระปรีชาสามารถ พระวิริยภาพ รวมถึงได้รับการสนับสนุนจากพระบรมวงศานุวงศ์ ขุนนาง และข้าราชการทุกกระทรวง กรม ทำให้สมเด็จพระนางเจ้าเสาวภาผ่องศรี พระบรมราชินีนาถ ทรงปฏิบัติพระราชภารกิจอันใหญ่หลวงนี้ได้ อย่างสมบูรณ์ ปราศจากข้อบกพร่องใด ๆ และในขณะที่ทรงปฏิบัติพระราชภารกิจในฐานะผู้สำเร็จราชการแผ่นดินนั้น ได้ทรงพระกรุณาโปรดเกล้าฯ ให้สร้างเหรียญราชินีขึ้น โดยพระบรมราชานุญาตในพระบาทสมเด็จพระจุลจอมเกล้าเจ้าอยู่หัว สำหรับพระราชทานแก่ผู้ตามเสด็จประพาสยุโรป พระบรมวงศานุวงศ์ ตลอดจนจนถึงพลทหารและกะลาสีเรือที่ตามเสด็จพระราชดำเนินในครั้งนั้นเพื่อเป็นการแสดงความขอบใจที่ได้ปกป้อง อภิบาลรักษา และปฏิบัติหน้าที่เรียบร้อยควรแก่การยกย่องสรรเสริญ ดังพระราชดำรัสแก่ผู้ได้รับพระราชทานเหรียญเมื่อวันที่ ๑๕ ธันวาคม ร.ศ. ๑๑๖ ความตอนหนึ่งว่า

“เรามีความชอบใจท่านทั้งหลายบรรดาที่ได้โดยเสด็จพระบาทสมเด็จพระเจ้าอยู่หัวประพาสยุโรปครั้งนี้เป็นอันมาก ถึงว่าการเสด็จยุโรปครั้งนี้มิใช่ไปทักท้วงก็จริง แต่เมื่อคิดถึงระยะทางที่ไกล และกันดารทั้งภัยอันตรายต่าง ๆ ซึ่งอาจจะมิจะเป็นได้ด้วยโลกธาตุและเหตุอื่น ๆ และที่สุดเมื่อคิดว่าพระองค์ และพระบรมสุขของพระบาทสมเด็จพระเจ้าอยู่หัว เป็นสิ่งสำคัญของพวกเราและบ้านเมืองของเราเพียงใด ก็ยอมแลเห็นได้ว่าหน้าที่ระวางเหตุการณ์ต่าง ๆ ในเวลาที่เสด็จไปครั้งนี้เป็นการสำคัญมาก ที่ท่านทั้งหลายได้ติดตามเสด็จไปพิทักษ์รักษา และสนองพระเดชพระคุณ ในพระบาทสมเด็จพระเจ้าอยู่หัวด้วยความจงรักภักดีต่อใต้ฝ่าละอองธุลีพระบาท

^๕ หม่อมเจ้าพูนพิศมัย ดิศกุล, สารคดีที่น่ารู้. กรุงเทพฯ : บรรณาการ, ๒๕๑๖

และได้อุตสาหะรักษาการตามหน้าที่เรียบร้อยตลอดมาจนเสด็จกลับคืนพระนครครั้งนี้ชื่อว่า เป็นความชอบความดี และเป็นเกียรติยศแก่ท่านทั้งหลายอันสมควรจะสรรเสริญยิ่งขึ้น ในส่วนตัวเรานี้ ท่านทั้งหลายย่อมจะเข้าใจได้ว่า พระบาทสมเด็จพระเจ้าอยู่หัวเปรียบดุจดวงชีวิตของเรา ที่ท่านทั้งหลายได้ช่วยกันพิทักษ์รักษาสนองพระเดชพระคุณ ในพระบาทสมเด็จพระเจ้าอยู่หัว ให้ทรงเป็นสุขสำราญตลอดทางกันดาร จนเสด็จกลับคืนพระนครครั้งนี้ ก็เหมือนหนึ่งท่านทั้งหลายได้ช่วยป้องกันชีวิตของเราตลอดมา จึงขอขอบคุณท่านทั้งหลายเป็นอันมาก

เมื่อเราระลึกถึงคุณของท่านทั้งหลายที่มีแก่เราตั้งว่ามานี้ จึงได้สร้างเหรียญราชินีขึ้นโดยเฉพาะ และได้รับพระราชทานพระบรมราชานุญาตในพระบาทสมเด็จพระเจ้าอยู่หัว ที่ได้ให้แก่ท่านทั้งหลายในเวลานี้ จงรับไว้ประดับกายเป็นที่ระลึกถึงที่เราขอขอบคุณท่านทั้งหลายในครั้งนี้นี้สืบไปทุก ๆ คนเทอญ”^๖

ต่อมาพระบาทสมเด็จพระจุลจอมเกล้าเจ้าอยู่หัวทรงพระกรุณาโปรดเกล้าฯ พระราชทาน แก่ข้าราชการระดับหัวหน้าในกระทรวงและกรมซึ่งปฏิบัติราชการให้ดำเนินไปด้วยความเรียบร้อยระหว่าง ที่พระองค์เสด็จประพาสยุโรป



เหรียญราชินีเป็นเหรียญราชอิสริยาภรณ์สำหรับพระราชทานเป็นที่ระลึก เป็นเหรียญเงินทรงกลม ประดับแพรแถบ ด้านหน้ามีพระอักษรพระปรมาภิไธย “ส.ผ.” ไขว้ ด้านหลังเป็นพื้นเงินเกลี้ยงสำหรับจารึกนาม ผู้ได้รับพระราชทาน และที่ขอบด้านบนมีข้อความ “พระราชทาน” ขอบเบื้องล่างมีข้อความว่า “ร.ศ. ๑๑๖” โดยเลข ๓๐ หมายถึง ทรงครองสิริราชสมบัติเป็นปีที่ ๓๐ ห้อยกับแพรแถบสีน้ำเงินอ่อน กว้าง ๓.๒ เซนติเมตร ใช้ประดับที่อกเสื้อเบื้องซ้าย

เหรียญราชินีนอกจากจะเป็นเครื่องหมายที่ระลึกแทนน้ำพระทัยจากสมเด็จพระนางเจ้าเสาวภาผ่องศรี พระบรมราชินีนาถ พระราชทานเป็นขวัญกำลังใจแก่พระบรมวงศานุวงศ์ ข้าราชการบริพาร ข้าราชการที่ปฏิบัติงานด้วยความวิริยะอุสาหะแล้ว ยังเป็นเครื่องหมายแสดงถึงความสำเร็จของสมเด็จพระนางเจ้าเสาวภาผ่องศรี พระบรมราชินีนาถ ในฐานะเจ้านายฝ่ายในที่เข้ามามีบทบาทในการบริหารราชการแผ่นดินเป็นพระองค์แรก และมีส่วนนำพาประเทศชาติผ่านพ้นวิกฤติได้ด้วยดี

^๖ พระยาศรีสหเทพ (เส็ง วิริยศิริ), *จดหมายเหตุเสด็จประพาสยุโรป ร.ศ.๑๑๖*, (กรุงเทพฯ : แสงดาว, ๒๕๕๓), หน้า ๗๕๑ - ๗๕๒.

บรรณานุกรม

จันทร์เพ็ญ ดวงทองสุข. แนวพระราชดำริและบทบาทของสมเด็จพระศรีพัชรินทราบรมราชินีนาถ ในการจัด
การศึกษาของสตรีไทย : ศึกษาระหว่าง พ.ศ. ๒๔๐๖ – ๒๔๗๕. สารนิพนธ์ศิลปศาสตรมหาบัณฑิต
(ประวัติศาสตร์) มหาวิทยาลัยรามคำแหง. ๒๕๕๐.

ฉัตรภรณ์ จินดาเดช. การบริหารราชสำนักฝ่ายใน รัชสมัยพระบาทสมเด็จพระจุลจอมเกล้าเจ้าอยู่หัว.
วิทยานิพนธ์อักษรศาสตรมหาบัณฑิต (ประวัติศาสตร์) จุฬาลงกรณ์มหาวิทยาลัย. ๒๕๔๒.

ดารณี ศรีหทัย, สมเด็จพระเจ้าน้องนางเธอ เจ้าฟ้าจุฬาภรณวลัยลักษณ์ อัครราชกุมารี กรมพระศรีสวางควัฒนวิมล
วิทยานิพนธ์ศิลปศาสตรมหาบัณฑิต สาขาสตรีศึกษา
วิทยาลัยสหวิทยาการ มหาวิทยาลัยธรรมศาสตร์. ๒๕๕๑.

นภวรรณ ตันติเวชกุล. การกำหนดสร้างภาพลักษณ์สยามประเทศในการเสด็จประพาสยุโรปครั้งที่ ๑
ของพระบาทสมเด็จพระจุลจอมเกล้าเจ้าอยู่หัว. ภาควิชาการประชาสัมพันธ์ คณะนิเทศศาสตร์
จุฬาลงกรณ์มหาวิทยาลัย. ๒๕๖๐.

นัยนา แยมสาขา, บรรณาธิการ. จดหมายเหตุงานฉลอง ๑๕๐ ปี วันพระราชสมภพสมเด็จพระศรีพัชรินทราบ
รมราชินีนาถ. กรุงเทพฯ : อมรินทร์พริ้นติ้งแอนด์พับลิชชิ่ง, ๒๕๕๙.

พระยาศรีสหเทพ (เส็ง วิริยศิริ), จดหมายเหตุเสด็จประพาสยุโรป ร.ศ.๑๑๖. กรุงเทพฯ : แสงดาว. ๒๕๕๓.

ราชกิจจานุเบกษา. พระราชดำรัสในการพระราชทานเหรียญราชินี. เล่ม ๑๕ ตอน ๒๖, ๒๕ กันยายน
จ.ศ. ๑๘๙๘ หน้า ๒๗๘.

_____ . พระราชทานเหรียญราชินี. เล่ม ๑๕ ตอน ๒๖, ๒๕ กันยายน จ.ศ.๑๘๙๘ หน้า ๒๘๓.

_____ . พระราชทานเหรียญราชินี. เล่ม ๑๕ ตอน ๒๘, ๙ ตุลาคม พ.ศ.๑๘๙๘ หน้า ๒๙๖.

ศาสตราจารย์กิตติคุณ ดร.ปิยนาค บุนนาค, สมเด็จพระศรีพัชรินทราบรมราชินีนาถ : ผู้นำสตรีแห่งสยามสมัยปฏิรูป,
วารสารราชบัณฑิตยสภา, ปีที่ ๔๐ ฉบับที่ ๓ กรกฎาคม – กันยายน ๒๕๕๘

หม่อมเจ้าพูนพิศมัย ดิศกุล. สารคดีที่น่ารู้. กรุงเทพฯ : บรรณาการ. ๒๕๑๖.

อุทุมพร วีระไวทยะ. พระราชประวัติ ชีวิตส่วนพระองค์ สมเด็จพระศรีพัชรินทราบรมราชินีนาถ
พระบรมราชชนนีพันปีหลวง. พระนคร : สำนักพิมพ์แพรวพิตยา. ๒๕๐๙.